

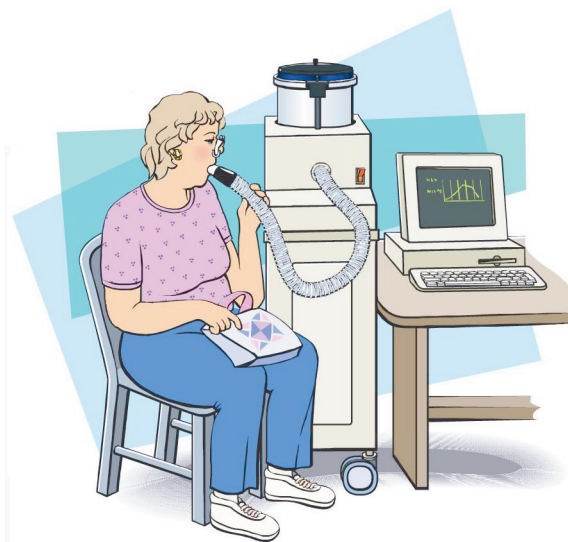
## Pruebas funcionales respiratorias en la EPOC

### EPOC miniserias #4

Las pruebas funcionales respiratorias (PFR) son pruebas respiratorias que valoran cómo se moviliza el aire hacia adentro y hacia fuera de sus pulmones y lo bien que entra el oxígeno en su organismo. Las PRF más habituales son la espirometría, los estudios de difusión y la pletismografía corporal (ple-thiz-mä-gra-fee). A veces sólo se realiza una de las pruebas, otras veces se programan todas ellas, a menudo el mismo día.

Para conseguir los resultados más exactos de sus pruebas respiratorias:

1. No fume por lo menos 4 horas antes de la prueba.
2. No beba alcohol por lo menos 4 horas antes de la prueba.
3. No haga ejercicio 30 minutos antes de la prueba.
4. No lleve ropas apretadas que le dificulten la respiración profunda.
5. No tome una comida copiosa 2 horas antes de la prueba.



### ¿Qué es la espirometría?

La espirometría es la prueba más frecuentemente solicitada para detectar si usted padece una enfermedad pulmonar obstructiva crónica (EPOC). La espirometría suele repetirse tras recibir medicamentos respiratorios para detectar el grado de mejoría que usted obtiene con tales fármacos. Esta prueba consiste en que usted haga una inspiración profunda y sople fuerte por un tubo conectado a una máquina.

Esta máquina mide la cantidad de aire que se mueve entrando y saliendo de sus pulmones. Suele durar unos 30 minutos.

### ¿Qué debería saber antes de realizar esta prueba?

Se le pedirá que no tome sus medicamentos respiratorios antes de la prueba.

Realizar la prueba supone un esfuerzo y usted puede sentirse cansado. Esto es normal.

Se le darán instrucciones sobre cómo realizar la

prueba. Si no las entiende, pida al técnico que se las repita.

Si se siente mareado, que la cabeza le da vueltas durante la prueba, deje inmediatamente de soplar y hágase saber al técnico.

Para lograr los mejores resultados, la prueba se repetirá 2-3 veces.

### ¿Qué son los estudios de difusión

Las pruebas de difusión estudian lo bien que el oxígeno del aire que usted respira pasa de sus pulmones a su sangre. Esta prueba consiste en que usted respira por una boquilla que está conectada a una máquina. Se le pedirá que vacíe sus pulmones espirando suavemente tanto aire como pueda. Después, usted hará una inspiración rápida pero profunda, mantendrá la respiración durante 10 segundos y espirará como se le ha dicho. Se suele tardar unos 15 minutos en realizar la prueba.



## ¿Qué debería saber antes de realizar esta prueba?

- No fume y manténgase apartado de otros fumadores por lo menos durante 4 horas antes de realizar la prueba.
- Si está recibiendo oxígeno, se le pedirá, habitualmente, que lo deje durante unos pocos minutos antes de realizar la prueba.

## ¿Qué es la pletismografía corporal?

La pletismografía corporal es una prueba para estudiar la cantidad de aire que permanece en sus pulmones tras una inspiración profunda y cuánto queda después de la máxima espiración posible. Por mucho que lo intentemos, nunca podremos espirar todo el aire de nuestros pulmones. En la EPOC, la cantidad de aire que queda en los pulmo-

nes suele ser mayor de lo normal. La determinación de la cantidad total de aire que sus pulmones pueden obtener y de la cantidad de aire que queda en los mismos tras una espiración proporciona a vuestros profesionales sanitarios información sobre la EPOC y les orienta sobre el tratamiento. Esta prueba requiere que usted se sienta en una caja de plástico cerrada por la que puede ver a través. Se le indicará que se ponga una pinza nasal y se le darán instrucciones sobre la forma de respirar a través de la boquilla. Suele tardarse unos 15 minutos en finalizar esta prueba.

## ¿Qué debería saber antes de realizar esta prueba?

- Si está recibiendo oxígeno, se le indicará, generalmente, que lo deje durante la prueba.
- Indique al técnico si usted tiene problemas en los espacios cerrados.

### Puntos clave

- Haga preguntas si no entiende bien las instrucciones para las pruebas.
- Si está resfriado o tiene la gripe, indíquelo al centro donde se realiza la prueba puesto que pueden preferir volver a programarla.
- Si presenta dificultades con los espacios cerrados (claustrofobia), indíquelo al centro donde se realizan las pruebas en caso de que alguna de ellas implique estar encerrado.
- Pregunte si tiene que suprimir alguna medicación antes de realizar las pruebas.

Teléfono de la consulta del doctor:

### Notas

Persona de contacto:

Tel.: